

[Versiunea 8/2017]

**ANEXA I**

**REZUMATUL CARACTERISTICILOR PRODUSULUI**

## 1. DENUMIREA PRODUSULUI MEDICINAL VETERINAR

Apivar 500 mg Amitraz benzi pentru stupul de albine melifere.

## 2. COMPOZIȚIA CALITATIVĂ ȘI CANTITATIVĂ

Fiecare bandă de 15 g conține:

**Substanță activă:**

Amitraz.....500 mg

Excipienți:

Pentru lista completă a excipienților, vezi secțiunea 6.1.

## 3. FORMA FARMACEUTICĂ

Benzi pentru stupul de albine.

Bandă rigidă omogenă translucidă dreptunghiulară cu decupaj în formă de V la un capăt și un orificiu deasupra acestuia. Benzile sunt unite două câte două cu o linie de separație presecționată.

## 4. PARTICULARITĂȚI CLINICE

### 4.1 Specii țintă

Albine melifere.

### 4.2 Indicații pentru utilizare, cu specificarea speciilor țintă

Tratamentul varroozei cauzată de *Varroa destructor* sensibilă la amitraz, la albinele melifere.

### 4.3 Contraindicații

A nu se utiliza în cazul rezistenței cunoscute la amitraz.

### 4.4 Atenționări speciale pentru fiecare specie țintă

Nu se recomandă utilizarea produsului în timpul fluxului de miere, ci după recoltarea mierii. Vezi secțiunea „Cantitatea de administrat și calea de administrare”.

Nu tăiați benzile.

Tratați simultan toate coloniile dintr-o stupină.

Nu reutilizați benzile.

Siguranța și eficacitatea produsului au fost investigate numai la stupii cu o singură cameră de puiet (doză de 2 benzi per stup/cameră de puiet). Nu se recomandă utilizarea în stupi cu mai mult de o cameră de puiet.

### 4.5 Precauții speciale pentru utilizare

#### Precauții speciale pentru utilizare la animale

Nu depășiți și nu reduceți doza recomandată și durata recomandată de utilizare.

Îndepărtați benzile la sfârșitul tratamentului.

Produsul trebuie să facă parte dintr-un program integrat de control al *Varroa* și trebuie aplicat tratament prin rotație.

Coloniile de albine trebuie monitorizate în mod regulat pentru depistarea nivelului infestării cu parazitul *Varroa*, pentru a stabili ce metode de control trebuie folosite și în ce moment.

Utilizarea necorespunzătoare a produsului poate duce la creșterea riscului de dezvoltare a rezistenței și, în cele din urmă, poate avea ca rezultat ineficiența terapiei.

Reușita tratamentului trebuie monitorizată pe toată durata acestuia și pentru o perioadă după terminarea acestuia.

În cazul suspiciunii de rezistență la amitraz, utilizarea produsului trebuie să se bazeze în mod ideal pe rezultatele testelor de sensibilitate.

#### Precauții speciale care trebuie luate de persoana care administrează produsul medicinal veterinar la animale

Acest produs conține amitraz care poate cauza efecte secundare neurologice la om. Amitraz este un inhibitor de monoaminoxidază; de aceea, acordați atenție deosebită dacă urmați un tratament cu inhibitori de monoaminoxidază, un tratament hipotensiv sau dacă aveți diabet.

Amitraz poate provoca sensibilizarea pielii (reacții alergice, în special erupții cutanate).

Evitați contactul cu pielea. În caz de contact, spălați bine cu săpun și apă.

Evitați contactul cu ochii. În caz de contact, clătiți imediat cu multă apă.

La manipularea produsului medicinal veterinar trebuie purtat echipament de protecție personal, constând din mănuși impermeabile și îmbrăcăminte corespunzătoare de protecție în apicultură.

Dacă observați apariția unei iritații, solicitați imediat sfatul medicului și prezentați medicului prospectul produsului sau eticheta.

A nu se mânca, bea sau fuma în timpul manipulării produsului.

Țineți la distanță copiii în timpul aplicării produsului.

Spălați-vă pe mâini după utilizare.

A nu se inhala sau ingera.

#### **4.6 Reacții adverse (frecvență și gravitate)**

O schimbare tranzitorie a comportamentului (de exemplu reacție de părăsire a stupului, comportament agresiv) poate fi observată atunci când benzile sunt plasate pentru prima dată în stup. Se crede că acesta este un comportament defensiv mai degrabă, decât o reacție adversă la produsul în sine.

#### **4.7 Utilizare în perioada de gestație, lactație sau în perioada de ouat**

Nu este cazul.

#### **4.8 Interacțiuni cu alte produse medicinale sau alte forme de interacțiune**

Toxicitatea amitrazului este crescută în prezența sărurilor de cupru și activitatea terapeutică este redusă în prezența piperonil-butoxidului. Utilizarea concomitentă a acestor substanțe cu amitraz trebuie să fie evitată.

Nu utilizați niciun alt produs parazitocid în același timp.

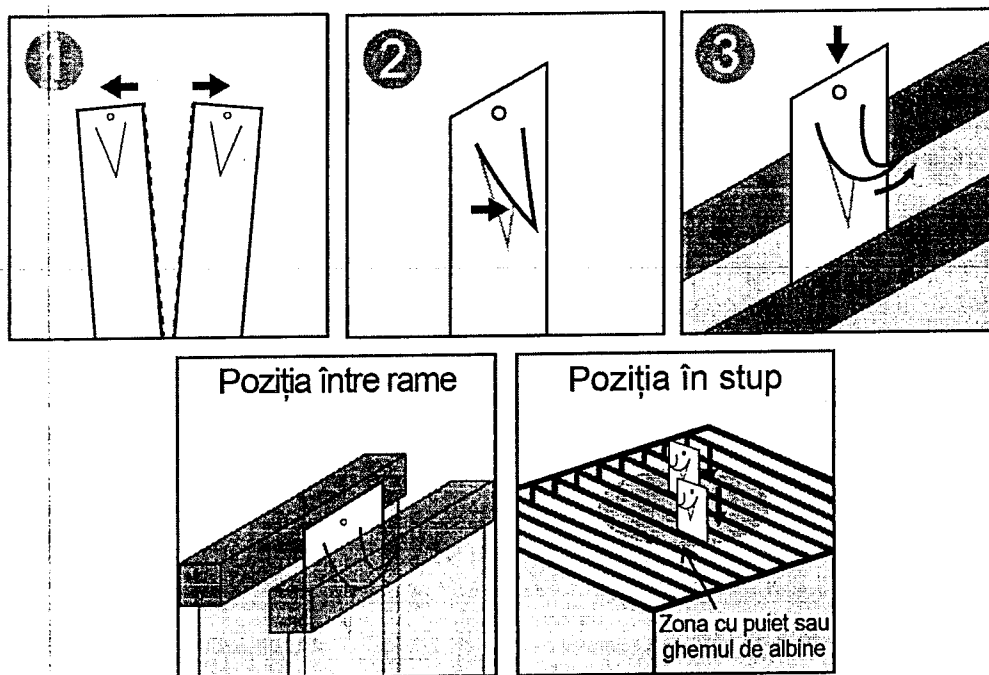
#### 4.9 Cantități de administrat și calea de administrare

Tratament în stup:

Utilizați două benzii per stup (adică 1 g amitraz per stup).

1. Separați banda dublă.
2. Împingeți decupajul în formă de V al benzii spre exterior.
3. Împingeți fiecare bandă între capetele a două rame în interiorul zonei cu puiet sau al ghemului de albine cu o distanță minimă de 2 rame între benzi. Benzile trebuie așezate astfel încât albinele să poată avea acces la ambele fețe.

Alternativ, benzile pot fi atârinate de orificiul decupajului în formă de V, folosind o sârmă mică (sau scobitoare sau cârlig) fixată pe ramă.



Dacă nu există puiet sau dacă acesta este la cel mai scăzut nivel, benzile pot fi îndepărtate după 6 săptămâni de tratament. Dacă este puiet, lăsați benzile pe poziție timp de 10 săptămâni și îndepărtați-le la sfârșitul tratamentului. În cazul în care benzile sunt acoperite cu propolis și/sau ceară, la mijlocul tratamentului, puteți să răzuți ușor benzile folosind o unealtă apicolă. Apoi, benzile trebuie să fie plasate din nou în stup și re poziționate, dacă este necesar, pentru a îndeplini instrucțiunile de aplicare de mai sus (în caz de schimbări în ghemul de albine sau în zona cu puiet). Perioada recomandată pentru tratament este atunci când capacele de miere au fost îndepărtate după ultima recoltă de miere (sfârșitul verii/toamnă) și înainte de începerea activităților de producție a mierii de primăvară. Se recomandă monitorizarea infestării pentru a determina cea mai bună perioadă pentru tratament.

#### 4.10 Supradozare (simptome, proceduri de urgență, antidoturi), după caz

La o doză de cinci ori mai mare decât cea recomandată pentru 6 săptămâni, coloniile au format ghem în zilele caniculare. Nu s-au observat alte semne. La doza mai mare de 1,5 ori față de doza recomandată timp de 10 săptămâni, nu s-au observat efecte secundare aparente la albine.

#### 4.11 Timp de așteptare

Miere: zero zile

Nu utilizați în timpul fluxului de miere.

Nu extrageți miere din fagurele cu puiet.

Nu recoltați miere atunci când tratamentul este în desfășurare.

Fagurii de puiet trebuie înlocuiți cu fundație nouă cel puțin o dată la trei ani. Nu reutilizați ramele cu puiet pe post de rame pentru miere.

## **5. PROPRIETĂȚI FARMACOLOGICE**

Grupa farmacoterapeutică: Ectoparaziticide, insecticide și repelenți  
Codul veterinar ATC: QP53AD01.

### **5.1 Proprietăți farmacodinamice**

Amitraz este un acaricid formamidinic care acționează ca agonist pe receptorii de octopamină determinând o suprasolicitare a sinapsei octopaminergice la acari, ducând la tremor, convulsii, detașarea și moartea parazitului.

### **5.2 Particularități farmacocinetice**

Amitrazul este prezent la suprafața benzilor și acționează prin contact cu albinele. Nu este cunoscută farmacocinetica amitrazului la albine.

## **6. PARTICULARITĂȚI FARMACEUTICE**

### **6.1 Lista excipienților**

Etilenă-acetat de vinil

### **6.2 Incompatibilități majore**

Nu se cunosc.

### **6.3 Perioadă de valabilitate**

Perioada de valabilitate a produsului medicinal veterinar așa cum este ambalat pentru vânzare: 2 ani.  
Perioada de valabilitate după prima deschidere a ambalajului primar: a se utiliza imediat și a se arunca orice produs neutilizat.

### **6.4 Precauții speciale pentru depozitare**

A nu se păstra la temperatură mai mare de 30°C.

A se păstra în ambalajul original. A se proteja de lumină.

### **6.5 Natura și compoziția ambalajului primar**

Plic sigilat termic din polietilenă cu densitate scăzută / poliamidă orientată / aluminiu / tereftalat de polietilenă.

Ambalaj cu 10 benzi.

Ambalaj cu 60 benzi.

Nu toate dimensiunile de ambalaj pot fi comercializate.

### **6.6 Precauții speciale pentru eliminarea produselor medicinale veterinare neutilizate sau a deșeurilor provenite din utilizarea unor astfel de produse**

Orice produs medicinal veterinar neutilizat sau deșeu provenit din utilizarea unor astfel de produse trebuie eliminate în conformitate cu cerințele locale.

Produsul medicinal veterinar nu trebuie să fie deversat în cursuri de apă, datorită pericolului pentru pești și alte organisme acvatice.

**7. DEȚINĂTORUL AUTORIZAȚIEI DE COMERCIALIZARE**

VETO PHARMA

12-14 avenue du Québec – ZA Courtabœuf

91140 Villebon-sur-Yvette

FRANȚA

Tel.: +33 1 69 18 84 80

Fax: +33 1 69 28 12 93

Email: [info@vetopharma.com](mailto:info@vetopharma.com)

**8. NUMĂRUL (NUMERELE) AUTORIZAȚIEI DE COMERCIALIZARE**

**9. DATA PRIMEI AUTORIZĂRI/REÎNNOIRII AUTORIZAȚIEI**

**10. DATA REVIZUIRII TEXTULUI**

**INTERDICȚII PENTRU VÂNZARE, ELIBERARE ȘI/SAU UTILIZARE**

Nu este cazul.

**ANEXA III**  
**ETICHETARE ȘI PROSPECT**

112  
AMER A m. 3  
BOHL  
14. 11. 1914

**A. ETICHETARE**



**INFORMAȚII CARE TREBUIE ÎNSCRISE PE AMBALAJUL PRIMAR  
{PLIC}**

**1. DENUMIREA PRODUSULUI MEDICINAL VETERINAR**

Apivar 500 mg Amitraz benzi pentru stupul de albine melifere.

**2. DECLARAREA SUBSTANȚELOR ACTIVE**

O bandă conține:  
Amitraz ..... 500 mg

**3. FORMA FARMACEUTICĂ**

Benzi pentru stupul de albine.

**4. DIMENSIUNEA AMBALAJULUI**

Ambalaj: 10 benzi  
Ambalaj: 60 benzi

**5. SPECII ȚINTĂ**

Albine melifere

**6. INDICAȚIE (INDICAȚII)**

Tratamentul varroozei cauzata de *Varroa destructor* sensibila la amitraz la albinele melifere.

**7. MOD ȘI CALE DE ADMINISTRARE**

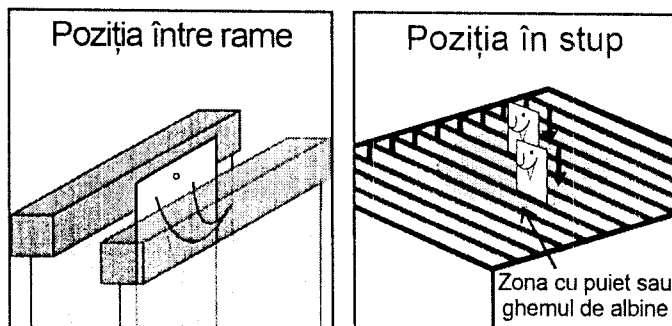
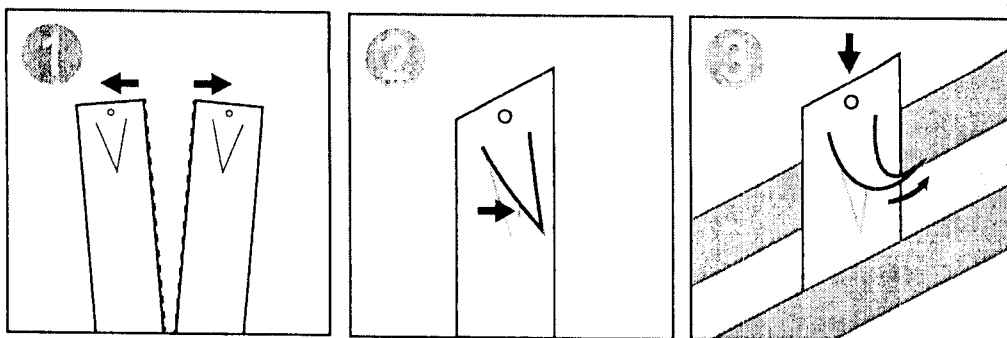
A se completa conform standardelor din țara în care se comercializează

Tratament în stup:

Utilizați două benzi per stup (adică 1 g amitraz per stup).

1. Separați banda dublă.
2. Împingeți decupajul în formă de V al benzii spre exterior.
3. Împingeți fiecare bandă între capetele a două rame **în interiorul zonei cu puiet sau al ghemului de albine** cu o distanță minimă de 2 rame între benzi. Benzile trebuie așezate astfel încât albinele să poată avea acces la ambele fețe.

Alternativ, benzile pot fi atârinate de orificiul decupajului în formă de V, folosind o sârmă mică (sau scobitoare sau cârlig) fixată pe ramă.



Dacă nu există puiet sau dacă acesta este la cel mai scăzut nivel, benzile pot fi îndepărtate după 6 săptămâni de tratament. Dacă este puiet, lăsați benzile pe poziție timp de 10 săptămâni și îndepărtați-le la sfârșitul tratamentului. În cazul în care benzile sunt acoperite cu propolis și/sau ceară, la mijlocul tratamentului, puteți să răzuți ușor benzile folosind o unealtă apicolă. Apoi, benzile trebuie să fie plasate din nou în stup și re poziționate, dacă este necesar, pentru a îndeplini instrucțiunile de aplicare de mai sus (în caz de schimbări în ghemul de albine sau în zona cu puiet). Perioada recomandată pentru tratament este atunci când capacele de miere au fost îndepărtate după ultima recoltă de miere (sfârșitul verii/toamnă) și înainte de începerea activităților de producție a mierii de primăvară. Se recomandă monitorizarea infestării pentru a determina cea mai bună perioadă pentru tratament.

## 8. TIMP (TIMPI) DE AȘTEPTARE

Miere: zero zile.

Nu utilizați în timpul fluxului de miere.

Nu extrageți miere din fagurele cu puiet.

Nu recoltați miere atunci când tratamentul este în desfășurare.

Fagurii de puiet trebuie înlocuiți cu fundație nouă cel puțin o dată la trei ani. Nu reutilizați ramele cu puiet pe post de rame pentru miere.

## 9. ATENȚIONARE (ATENȚIONĂRI) SPECIALĂ (SPECIALE), DUPĂ CAZ

A se completa conform standardelor din țara în care se comercializează

Atenționări speciale pentru fiecare specie țintă:

Nu se recomandă utilizarea produsului în timpul fluxului de miere, ci după recoltarea mierii. Vezi secțiunea „Cantitatea de administrat și calea de administrare”.

Nu tăiați benzile.

Tratați simultan toate coloniile dintr-o stupină.

Nu reutilizați benzile.

Siguranța și eficacitatea produsului au fost investigate numai la stupii cu o singură cameră de puiet (doză de 2 benzi per stup/cameră de puiet). Nu se recomandă utilizarea în stupii cu mai mult de o cameră de puiet.

#### Precauții speciale pentru utilizare la animale

Nu depășiți și nu reduceți doza recomandată și durata recomandată de utilizare.

Îndepărtați benzile la sfârșitul tratamentului.

Produsul trebuie să facă parte dintr-un program integrat de control al *Varroa* și trebuie aplicat tratament prin rotație.

Coloniile de albine trebuie monitorizate în mod regulat pentru depistarea nivelului infestării cu parazitul *Varroa*, pentru a stabili ce metode de control trebuie folosite și în ce moment.

Utilizarea necorespunzătoare a produsului poate duce la creșterea riscului de dezvoltare a rezistenței și, în cele din urmă, poate avea ca rezultat ineficiența terapiei.

Reușita tratamentului trebuie monitorizată pe toată durata acestuia și pentru o perioadă după terminarea acestuia.

În cazul suspiciunii de rezistență la amitraz, utilizarea produsului trebuie să se bazeze în mod ideal pe rezultatele testelor de sensibilitate.

#### Precauții speciale care trebuie luate de persoana care administrează produsul medicinal veterinar la animale

Acest produs conține amitraz care poate cauza efecte secundare neurologice la om. Amitraz este un inhibitor de monoaminoxidază; de aceea, acordați atenție deosebită dacă urmați un tratament cu inhibitori de monoaminoxidază, un tratament hipotensiv sau dacă aveți diabet.

Amitraz poate provoca sensibilizarea pielii (reacții alergice, în special erupții cutanate).

Evitați contactul cu pielea. În caz de contact, spălați bine cu săpun și apă.

Evitați contactul cu ochii. În caz de contact, clătiți imediat cu multă apă.

La manipularea produsului medicinal veterinar trebuie purtat echipament de protecție personal, constând din mănuși impermeabile și îmbrăcăminte corespunzătoare de protecție în apicultură.

Dacă observați apariția unei iritații, solicitați imediat sfatul medicului și prezentați medicului prospectul produsului sau eticheta.

A nu se mânca, bea sau fuma în timpul manipulării produsului.

Țineți la distanță copiii în timpul aplicării produsului.

Spălați-vă pe mâini după utilizare.

A nu se inhala sau ingera.

#### **10. DATA EXPIRĂRII**

EXP LUNĂ/AN

A se utiliza imediat după desigilare.

#### **11. CONDIȚII SPECIALE DE DEPOZITARE**

A nu se păstra la temperatură mai mare de 30°C.

A se păstra în ambalajul original. A se proteja de lumină.

#### **12. PRECAUȚII SPECIALE PENTRU ELIMINAREA PRODUSELOR NEUTILIZATE SAU A DEȘEURILOR, DUPĂ CAZ**

Orice produs medicinal veterinar neutilizat sau deșeu provenit din utilizarea unor astfel de produse trebuie eliminate în conformitate cu cerințele locale.

Produsul medicinal veterinar nu trebuie să fie deversat în cursuri de apă, datorită pericolului pentru pești și alte organisme acvatice.

#### **13. MENȚIUNEA „NUMAI PENTRU UZ VETERINAR” ȘI CONDIȚII SAU RESTRICȚII PRIVIND ELIBERAREA ȘI UTILIZARE, după caz**

Numai pentru uz veterinar. Se eliberează numai pe baza de rețeta veterinară.

**14. MENȚIUNEA „A NU SE LĂSA LA VEDEREA ȘI ÎNDEMÂNA COPIILOR”**

A nu se lăsa la vederea și îndemâna copiilor.

**15. NUMELE ȘI ADRESA DEȚINĂTORULUI AUTORIZAȚIEI DE COMERCIALIZARE**

VETO PHARMA

12-14 avenue du Québec – ZA Courtabœuf

91140 Villebon-sur-Yvette

FRANȚA

Tel.: +33 1 69 18 84 80

Fax: +33 1 69 28 12 93

Email: [info@vetopharma.com](mailto:info@vetopharma.com)

**16. NUMĂRUL (NUMERELE) AUTORIZAȚIEI DE COMERCIALIZARE**

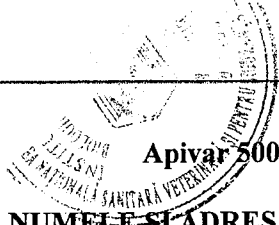
**17. NUMĂRUL DE FABRICAȚIE AL SERIEI DE PRODUS**

Lot:

GOVERNMENT OF PENNSYLVANIA  
DEPARTMENT OF REVENUE  
HARRISBURG, PA 17103

ANER 11 4

**B. PROSPECT**



**PROSPECT:**

**Apivar 500 mg Amitraz benzi pentru stupul de albine melifere.**

**1. NUMELE ȘI ADRESA DEȚINĂTORULUI AUTORIZAȚIEI DE COMERCIALIZARE ȘI A DEȚINĂTORULUI AUTORIZAȚIEI DE FABRICARE, RESPONSABIL PENTRU ELIBERAREA SERIILOR DE PRODUS, DACĂ SUNT DIFERITE**

Deținătorul autorizației de comercializare:

VETO PHARMA  
12-14 avenue du Québec – ZA Courtabœuf  
91140 Villebon-sur-Yvette  
FRANȚA

Producător responsabil pentru eliberarea seriei:

WYJOLAB  
Zone artisanale de Champrue  
36310 Chaillac  
FRANȚA

**2. DENUMIREA PRODUSULUI MEDICINAL VETERINAR**

Apivar 500 mg Amitraz benzi pentru stupul de albine melifere.

**3. DECLARAREA (SUBSTANȚEI) SUBSTANȚELOR ACTIVE ȘI A ALTOR INGREDIENTE (INGREDIENTI)**

Fiecare bandă de 15 g conține:

**Substanță activă:**

Amitraz (substanță activă).....500 mg

Etilenă-acetat de vinil.....până la 15 g

Bandă rigidă omogenă translucidă dreptunghiulară cu decupaj în formă de V la un capăt și un orificiu deasupra acestuia.

**4. INDICAȚIE (INDICAȚII)**

Tratamentul varroozei cauzată de *Varroa destructor* sensibilă la amitraz la albinele melifere.

**5. CONTRAINDICAȚII**

A nu se utiliza în cazul rezistenței cunoscute la amitraz.

**6. REACȚII ADVERSE**

O schimbare tranzitorie a comportamentului (de exemplu reacție de părăsire a stupului, comportament agresiv) poate fi observată atunci când benzile sunt plasate pentru prima dată în stup. Se crede că acesta este un comportament defensiv mai degrabă, decât o reacție adversă la produsul în sine.

Dacă observați orice reacție adversă, chiar și cele care nu sunt deja incluse în acest prospect sau credeți că medicamentul nu a avut efect, vă rugăm să informați medicul veterinar.

**7. SPECII ȚINTĂ**

Albine melifere.

## 8. POSOLOGIE PENTRU FIECARE SPECIE, CALE (CĂI) DE ADMINISTRARE ȘI MOD DE ADMINISTRARE

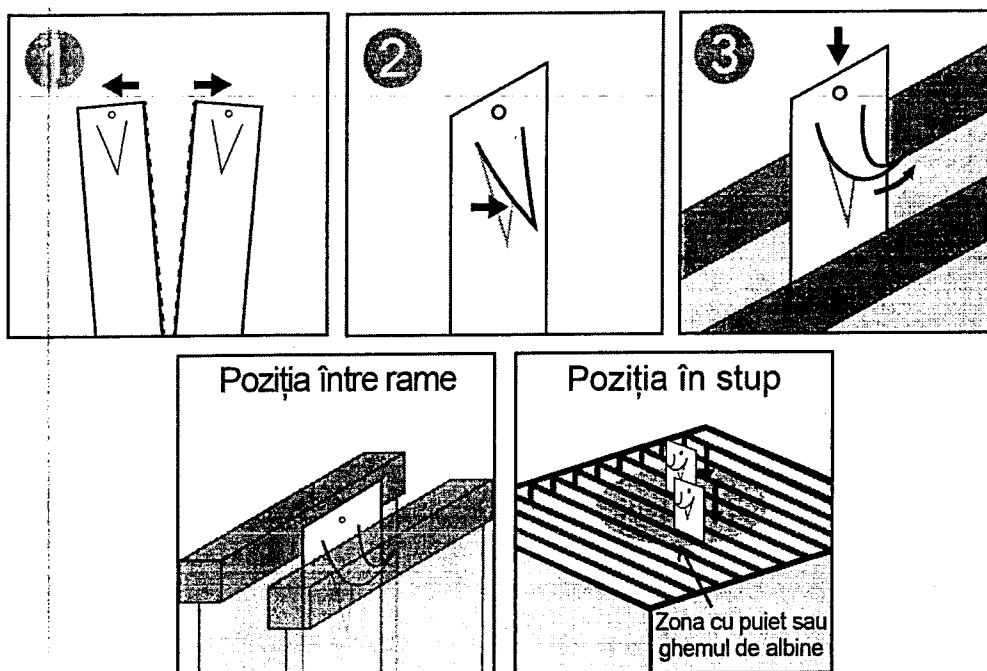
A se completa conform standardelor din țara în care se comercializează

Tratament în stup:

Utilizați două benzi per stup (adică 1 g amitraz per stup).

1. Separați banda dublă.
2. Împingeți decupajul în formă de V al benzii spre exterior.
3. Împingeți fiecare bandă între capetele a două rame în interiorul zonei cu puiet sau al ghemului de albine cu o distanță minimă de 2 rame între benzi. Benzile trebuie așezate astfel încât albinele să poată avea acces la ambele fețe.

Alternativ, benzile pot fi atârinate de orificiul decupajului în formă de V, folosind o sârmă mică (sau scobitoare sau cârlig) fixată pe ramă.



Dacă nu există puiet sau dacă acesta este la cel mai scăzut nivel, benzile pot fi îndepărtate după 6 săptămâni de tratament. Dacă este puiet, lăsați benzile pe poziție timp de 10 săptămâni și îndepărtați-le la sfârșitul tratamentului. În cazul în care benzile sunt acoperite cu propolis și/sau ceară, la mijlocul tratamentului, puteți să răzuiți ușor benzile folosind o unealtă apicolă. Apoi, benzile trebuie să fie plasate din nou în stup și repositionate, dacă este necesar, pentru a îndeplini instrucțiunile de aplicare de mai sus (în caz de schimbări în ghemul de albine sau în zona cu puiet). Perioada recomandată pentru tratament este atunci când capacele de miere au fost îndepărtate după ultima recoltă de miere (sfârșitul verii/toamnă) și înainte de începerea activităților de producție a mierii de primăvară. Se recomandă monitorizarea infestării pentru a determina cea mai bună perioadă pentru tratament.

## 9. RECOMANDĂRI PRIVIND ADMINISTRAREA CORECTĂ

A se completa conform standardelor din țara în care se comercializează  
Nu există.

## 10. TIMP (TIMPI) DE AȘTEPTARE

Miere: zero zile.

Nu utilizați în timpul fluxului de miere.

Nu extrageți miere din fagurele cu puiet.

Nu recoltați miere atunci când tratamentul este în desfășurare.

Fagurii de puiet trebuie înlocuiți cu fundație nouă cel puțin o dată la trei ani. Nu reutilizați ramele cu puiet pe post de rame pentru miere.

## 11. PRECAUȚII SPECIALE PENTRU DEPOZITARE

A nu se păstra la temperatură mai mare de 30°C.

A se păstra în ambalajul original. A se proteja de lumină.

A nu se lăsa la vederea și îndemâna copiilor.

A nu se utiliza acest produs veterinar după data expirării marcată pe ambalaj.

A se utiliza imediat după desigilare și a se arunca orice produs neutilizat.

A nu se lăsa la vederea și îndemâna copiilor.

## 12. ATENȚIONARE (ATENȚIONĂRI) SPECIALĂ (SPECIALE)

A se completa conform standardelor din țara în care se comercializează

Atenționări speciale pentru fiecare specie țintă:

Nu se recomandă utilizarea produsului în timpul fluxului de miere, ci după recoltarea mierii. Vezi secțiunea „Cantitatea de administrat și calea de administrare”.

Nu tăiați benzile.

Tratați simultan toate coloniile dintr-o stupină.

Nu reutilizați benzile.

Siguranța și eficacitatea produsului au fost investigate numai la stupii cu o singură cameră de puiet (doză de 2 benzi per stup/cameră de puiet). Nu se recomandă utilizarea în stupi cu mai mult de o cameră de puiet.

### Precauții speciale pentru utilizare la animale

Nu depășiți și nu reduceți doza recomandată și durata recomandată de utilizare.

Îndepărtați benzile la sfârșitul tratamentului.

Produsul trebuie să facă parte dintr-un program integrat de control al *Varroa* și trebuie aplicat tratament prin rotație.

Coloniile de albine trebuie monitorizate în mod regulat pentru depistarea nivelului infestării cu parazitul *Varroa*, pentru a stabili ce metode de control trebuie folosite și în ce moment.

Utilizarea necorespunzătoare a produsului poate duce la creșterea riscului de dezvoltare a rezistenței și, în cele din urmă, poate avea ca rezultat ineficiența terapiei.

Reușita tratamentului trebuie monitorizată pe toată durata acestuia și pentru o perioadă după terminarea acestuia.

În cazul suspiciunii de rezistență la amitraz, utilizarea produsului trebuie să se bazeze în mod ideal pe rezultatele testelor de sensibilitate.

### Precauții speciale care trebuie luate de persoana care administrează produsul medicinal veterinar la animale

Acest produs conține amitraz care poate cauza efecte secundare neurologice la om. Amitraz este un inhibitor de monoaminoxidază: de aceea, acordați atenție deosebită dacă urmați un tratament cu inhibitori de monoaminoxidază, un tratament hipotensiv sau dacă aveți diabet.

Amitraz poate provoca sensibilizarea pielii (reacții alergice, în special erupții cutanate).

Evitați contactul cu pielea. În caz de contact, spălați bine cu săpun și apă.

Evitați contactul cu ochii. În caz de contact, clătiți imediat cu multă apă.



La manipularea produsului medicinal veterinar trebuie purtat echipament de protecție personal, constând din mănuși impermeabile și îmbrăcăminte corespunzătoare de protecție în apicultură. Dacă observați apariția unei iritații, solicitați imediat sfatul medicului și prezentați medicului prospectul produsului sau eticheta.

A nu se mânca, bea sau fuma în timpul manipulării produsului.  
Țineți la distanță copiii în timpul aplicării produsului.  
Spălați-vă pe mâini după utilizare.  
A nu se inhala sau ingera.

Interacțiuni cu alte produse medicinale și alte forme de interacțiune:

Toxicitatea amitrazului este crescută în prezența sărurilor de cupru și activitatea terapeutică este redusă în prezența piperonil-butoxidului. Utilizarea concomitentă a acestor substanțe cu amitraz trebuie să fie evitată.

Nu utilizați niciun alt produs parazitocid în același timp.

Supradozare (simptome, proceduri de urgență, antidot):

La o doză de cinci ori mai mare decât cea recomandată pentru 6 săptămâni, coloniile au format ghem în zilele caniculare. Nu s-au observat alte semne. La doza mai mare de 1,5 ori față de doza recomandată timp de 10 săptămâni, nu s-au observat efecte secundare aparente la albine.

Incompatibilități:

Nu se cunosc.

**13. PRECAUȚII SPECIALE PENTRU ELIMINAREA PRODUSULUI NEUTILIZAT SAU A DEȘEURILOR, DUPĂ CAZ**

A se completa conform standardelor din țara în care se comercializează  
Orice produs medicinal veterinar neutilizat sau deșeu provenit din utilizarea unor astfel de produse trebuie eliminate în conformitate cu cerințele locale.  
Produsul medicinal veterinar nu trebuie să fie deversat în cursuri de apă, datorită pericolului pentru pești și alte organisme acvatice.

**14. DATE ÎN BAZA CĂRORA A FOST APROBAT ULTIMA DATĂ PROSPECTUL**

**15. ALTE INFORMAȚII**

Nu toate dimensiunile de ambalaje pot fi comercializate.  
Pentru orice informații referitoare la acest produs medicinal veterinar, vă rugăm să contactați reprezentantul local al deținătorului autorizației de comercializare.